

USO DE LOS MEDIOS AUDIOVISUALES Y SU INCIDENCIA EN LA CALIDAD EDUCATIVA EN EL NIVEL INICIAL DE LA INSTITUCIÓN EDUCATIVA N° 608 PUENTE PIEDRA – LIMA - PERÚ-2013.

USE OF AUDIOVISUAL AND ITS IMPACT ON THE QUALITY OF EDUCATION IN THE INITIAL LEVEL OF EDUCATIONAL INSTITUTION N° 608 – PUENTE PIEDRA - LIMA - PERU-2013.

EU USO DOS MEIOS AUDIOVISUAIS E A INCIDÊNCIA DELES/DELAS NA QUALIDADE EDUCACIONAL NO NÍVEL INICIAL DA INSTITUIÇÃO EDUCACIONAL N° 608 PEDRA DE PONTE. ARQUIVA - O PERU -2013.

Recibido: 20 de abril de 2018

Aceptado: 10 de junio de 2018

CORDERO TOCAS, Lila Filomena ; María ESCALANTE LÓPEZ

ISSN: 2617-619X

Resumen.- La investigación científica que hemos realizado es básica, correlacional causal no experimental, los factores de estudio son dos: Uso de los medios audiovisuales y la calidad educativa en el Nivel Inicial de la Institución Educativa N° 608 – Puente Piedra – Lima. La muestra estuvo conformada por 24 docentes del Nivel Inicial de la Institución Educativa N° 608 de Puente Piedra. El diseño de la investigación es transemccional, correlacional, causal. bivariada, transversal. Para la recolección de datos se confeccionaron dos cuestionarios estructurados como medición y consta de dos aspectos: Uso de los medios audiovisuales y la calidad educativa

propiamente dicha. Los instrumentos cumplen con las cualidades de validez y confiabilidad. El estudio plantea la siguiente hipótesis de investigación: El uso de los medios audiovisuales se relaciona significativamente con la calidad educativa en el Nivel Inicial de la Institución Educativa N° 608 – Puente Piedra – Lima.

Palabras Clave: medios audiovisuales - calidad educativa

Abstract.- Scientific research we have done is basic, non-experimental causal correlational study factors are two: Using media and educational quality in the Initial Level of School No. 608 - Puente Piedra - Lima. The sample consisted of 24 teachers from the Initial Level of School No. 608 Stone Bridge . The research design is transactional , correlational , causal . bivariate cross . Using the media and the educational quality that properly : For two structured data collection and measurement and consists of two aspects questionnaires were prepared . The instruments meet the qualities of validity and reliability. The study raises the following hypothesis : The use of audiovisual media is significantly related to the quality of education in the Initial Level of School No. 608 - Puente Piedra - Lima.

Keywords: audiovisual media - educational quality

Introducción.- Las escasas investigaciones que se realizan, en el buen uso de los medios audiovisuales están referidas a realidades externas de las instituciones educativas, pocas veces se realizan autoevaluaciones que tengan que ver con los niveles de calidad que sirva para retroalimentar el proceso de mejoramiento continuo de la Institución educativa. El estudio es importante pues nos permite proponer recomendaciones que tiendan a mejorar el uso de los medios audiovisuales y controlar los factores negativos que limitan elevar la calidad educativa está orientado a la determinación del buen uso de los medios audiovisuales para el logro de los objetivos de carácter pedagógico de la institución educativa con un enfoque de calidad.

Nos proporciona una visión de la organización con relación a la percepción que sobre la relación entre los medios audiovisuales y la calidad educativa tienen los docentes del Nivel Inicial de la Institución Educativa N° 608 – Puente Piedra – Lima, evidenciándose

indicadores bajos en la satisfacción por la tarea que realizan y no perciben intención institucional que estimule de forma tangible e intangible los resultados de su trabajo.

Rondán (2008) investigó sobre Los Medios de Comunicación Social y su Influencia en la Formación Profesional en los Estudiante de la Facultad de Educación de la U.N.F.V.” Universidad Nacional Federico Villareal, llegando a la conclusión que el papel que cumplen los medios de comunicación social y otros medios tienen un carácter publicitario en la planificación específica de una campaña publicitaria (rol principal, secundario o terciario que se les asigne dentro de un plan de medios determinados).

Morán (2009) Demuestra que un 68% de una muestra de 146 de los estudiantes de los centros educativos no cuentan con medios didácticos que le permita tener una cultura adecuada hacia la información, mientras que 29 estudiantes que corresponde a un 20% de la muestra manifiestan que si tienen acceso, mientras que de 18 estudiantes que es el 12% manifiestan que a veces cuentan con la oportunidad de tener acceso y que han contribuido a fortalecer nuestras costumbres, los principios de moral pública, privada, al tiempo que han presentado el proceso educativo como factor decisivo para la cristalización de una sociedad verdaderamente nacional.

Vargas (2012) Demuestra en síntesis que existen pocos recursos tecnológicos para las clases, el número de recursos tecnológicos no cubre las necesidades, los recursos tecnológicos no están en buen estado, no todos los estudiantes participan activamente en las clases, los recursos tecnológicos si facilitan la realización de las tareas escolares, son pocos los estudiantes que presentan a tiempo las tareas escolares.

Herrera (2010) Diseña las prácticas con los niños y niñas fueron caracterizadas en el contexto en que se aplicó la propuesta, se hizo acopio de los materiales producidos por los participantes y por el orientador así como de los registros realizados durante el desarrollo de las sesiones. Con base en esta información se describió y analizó el surgimiento, diseño y desarrollo de la experiencia para presentar de manera global sus resultados, dificultades y cambios generados en los participantes. A partir de ahí, igualmente, se elaboró una propuesta de modificaciones a la misma.

Sánchez, N (2010) recomienda utilizar estrategias didácticas para crear situaciones de aprendizaje que partan de las experiencias, las necesidades y de las aptitudes de los estudiantes en su estudio sobre estrategias didácticas visuales para

desarrollar capacidades en los estudiantes del 4º grado en el Colegio “Las Colinas” en Venezuela.

Dentro de las funciones didácticas que el maestro puede asignarle a los medios audiovisuales, están las siguientes (González, 1989, p.16):

- Como fuente de conocimiento
- Como forma de perfeccionamiento
- Como medio de control del conocimiento adquirido

Con cada una de estas funciones el uso del video en la docencia facilita que en el estudiante se desarrolle la observación, la formación de juicios propios, se amplía su marco de referencia y contribuyen a la formación de valores humanos, formales, sociales, ambientales y culturales que inducen a comportamientos y actitudes correctas.

La dinámica del proceso educativo obliga a renovar constantemente los materiales audiovisuales que se utilicen, de manera que siempre presenten aspectos novedosos y mantengan enfoques actualizados que respondan a las exigencias pedagógicas modernas. Es por ello que la realización de estos medios, tomando como marco de referencia laboratorios, lugares y entornos locales y familiares a los estudiantes, posibilita acortar la distancia entre la evidencia, hecho científico – técnico y el espectador y lo identifica con esa realidad que sin duda resultará más cercana y convincente. Para valorar objetivamente las posibilidades reales de hacer este tipo de medio audiovisual, es imprescindible realizar un análisis valorativo, que contemple, entre otros, los siguientes momentos:

- a) Estudio y selección de los contenidos que por su interés son importantes para ser analizados con los estudiantes a través del audiovisual.
- b) Búsqueda de información acerca de la aplicación o manifestación de los contenidos en la vida cotidiana, la ciencia, la técnica, el medio ambiente, la cultura etc.
- c) Búsqueda de información acerca de las manifestaciones y aplicaciones de los contenidos científicos en la localidad.
- d) Contribución de la temática al desarrollo cognitivo, social, político-ideológico, cultural y ambiental de los estudiantes.
- e) Impacto de las manifestaciones y aplicaciones en la vida cotidiana.

Debemos manifestar que las Nuevas Tecnologías (NT) exigen nuevos modelos de estructuras organizativas de los centros educativos. Como señalan Duarte y Cabero (2007, p. 53) el modelo de organización del centro educativo, no sólo va a condicionar el tipo de información transmitida, valores y filosofía del hecho educativo, sino también cómo los materiales se integran en el proceso de enseñanza-aprendizaje, las funciones que se le atribuyen, espacios que se le conceden, etc. No se debe caer en el error, como anteriormente se hizo con otros medios en boga, de pensar que automáticamente las NT superan a las anteriores.

Respecto a las dimensiones de la calidad en el sistema educativo, proponemos que en el ámbito de la educación la expresión Calidad Educativa es cada vez más usada. Es un constructo valorativo basado en la consideración de tres dimensiones interrelacionadas como:

- Funcionalidad.
- Eficacia.
- Eficiencia.

Desde el sistema educativo y el planeamiento curricular, la calidad está determinada por la asunción que se haga de la realidad concreta en la que se desenvuelva el estudiante; es decir, su medio cultural y social, su estructura económica, su realidad inmediata y la geografía en que se mueve, adecuándola al desarrollo mundial de las fuerzas productivas y del avance científico y tecnológico.

Se requiere una educación que vertebre una propuesta axiológica y cultural con el conocimiento científico- tecnológico más avanzado. La escuela, dentro de esta óptica, se convierte en el espacio social donde a través de los procesos de interacción hace posible la continuidad de las tradiciones culturales y comunicacionales más interesante para el estudiante, una educación para la vida una escuela como parte de la comunidad. Ese es nuestro desafío.

Objetivo General

Determinar de qué manera el uso de los medios audiovisuales se relaciona con la calidad educativa en el nivel inicial de la Institución Educativa N° 608. Puente Piedra. Lima-Perú 2013.

Objetivos Específicos

1. Determinar de qué manera el uso de los medios audiovisuales se relaciona con la eficiencia educativa en el nivel inicial de la Institución Educativa N° 608 – Puente Piedra – Lima-Perú-2013.
2. Determinar de qué manera el uso de los medios audiovisuales se relaciona con la eficacia educativa en el nivel inicial de la Institución Educativa N° 608 – Puente Piedra – Lima-Perú-2013.
3. Determinar de qué manera el uso de los medios audiovisuales se relaciona con la funcionalidad educativa en el nivel inicial de la Institución Educativa N° 608 – Puente Piedra – Lima-Perú-2013.

Justificación.- La importancia del estudio el uso de los medios audiovisuales en las instituciones educativas, en este caso específico de la Institución Educativa N° 608 – Puente Piedra se basa en la comprobación de cómo éste se relaciona con la calidad educativa manifestada por las docentes, a través de percepciones estabilizadas que filtran la realidad y condicionan los niveles de motivación y rendimiento profesional. Un reconocimiento del uso de los medios audiovisuales se relaciona con la calidad educativa que permite procesos tales como intervenciones certeras tanto a nivel de diseño, o rediseño, de la estructura organizacional.

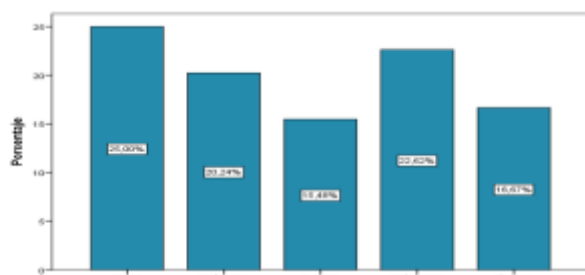
Material y Método.- Se realizó la respectiva recolección y análisis de datos obtenidos mediante encuestas y entrevistas a profundidad y levantamiento de datos en la institución educativa en estudio. Si bien la información cuantitativa permite conocer la realidad numérica en los aspectos de conteo o estadísticos y establecer con cierto grado de exactitud los índices de cada variable, es importante evaluar la información con los datos cualitativos, que en este tipo de investigaciones es oportuna.

La evaluación tomará en cuenta los patrones o datos históricos de la institución inferida de una muestra representativa de la población, para efectuar observaciones y luego descripciones de lo sucedido e inferir a futuro, o descubrir la tendencia. La hipótesis del estudio busca encontrar la relación que existe entre las variables los medios audiovisuales y la calidad educativa, por ello básicamente es un estudio que mostrará la relación causa/efecto en un año académico. Es decir será de tipo descriptiva

correlacional. El tamaño de muestra es de 24 docentes del nivel inicial de la Institución Educativa N° 608 – Puente Piedra – Lima-Perú-2013.

Resultados y Discusión:

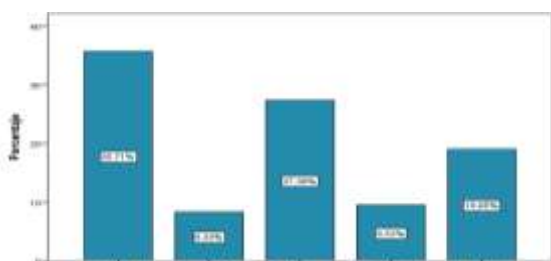
Porcentajes de respuestas: Uso de los medios audiovisuales



Fuente: Propia

Encontramos que los participantes 6 contestaron NUNCA y corresponde al 25%, 5 contestaron CASI NUNCA y corresponden al 20%, 4 de los participantes contestaron A VECES y corresponde al 15,5%, 5 contestaron CASI SIEMPRE y equivalen al 22,6%, 4 respondieron SIEMPRE y equivale al 16,7%. Como se verá en el gráfico 1 tenemos que la respuesta más frecuente es NUNCA y la menos frecuente es A VECES, observamos también que el 60,7% contestaron a veces, casi nunca y nunca. Podemos ver que 1 de cada cuatro contesto NUNCA.

Porcentajes de respuestas en la Dimensión motivadora

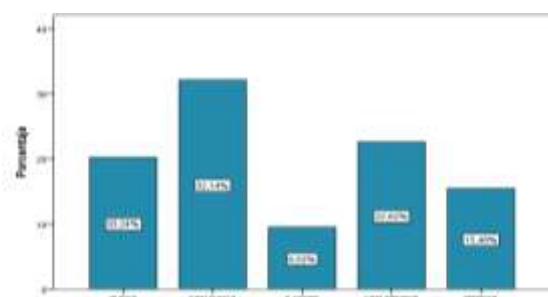


Fuente: Propia

Encontramos de los participantes 8 contestaron NUNCA y corresponde al 35,7%, también 2 de los participantes contestaron CASI NUNCA y corresponden al 8,3%, así también observamos el 35,7% contesto entre NUNCA y CASI NUNCA, 6 de los participantes contestaron A VECES y corresponde al 27,4%, 3 de los participantes

contestaron CASI SIEMPRE y corresponde al 9,5%, 5 de los participantes contestaron SIEMPRE y corresponde al 19%. Tenemos que 56% responde entre A VECES Y SIEMPRE. Como se verá en el gráfico 2 tenemos que la respuesta más frecuente es NUNCA y la menos frecuente es CASI NUNCA, observamos también que el 71,4% contestaron A VECES, CASI NUNCA y NUNCA.

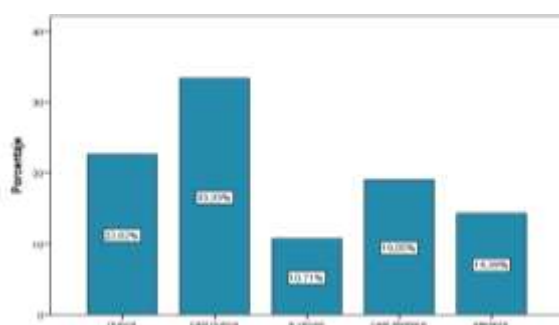
Porcentajes de respuestas en la Dimensión expresiva



Fuente: Propia

De los participantes 5 contestaron NUNCA y corresponde al 20,2%, 8 de los participantes contestaron CASI NUNCA y corresponden al 32,1%, 2 de los participantes contestaron A VECES y corresponde al 9,5%, 5 de los participantes contestaron CASI SIEMPRE y corresponde al 22,6%, 4 de los participantes contestaron SIEMPRE y corresponde al 15,5%. Como se verá en el gráfico 3 tenemos que la respuesta más frecuente es CASI NUNCA y la menos frecuente es A VECES, observamos también que el 61,9% contestaron A VECES, CASI NUNCA Y NUNCA.

Porcentajes de respuestas en la Dimensión evaluadora

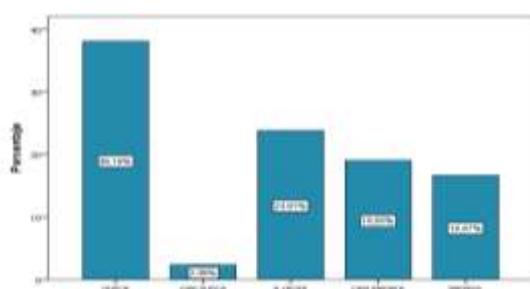


Fuente: Propia

De los participantes 5 contestaron NUNCA y corresponde al 22,6%, 8 contestaron CASI NUNCA y corresponden al 33,3%, 2 contestaron A VECES y equivale al 10,7%,

5 de los participantes contestaron CASI SIEMPRE y corresponde al 19%, 4 de los participantes contestaron SIEMPRE y corresponde al 14,3%. Como se verá en el gráfico tenemos que la respuesta más frecuente es CASI NUNCA y la menos frecuente es A VECES, observamos también que el 66,7% contestaron a veces, casi nunca y nunca.

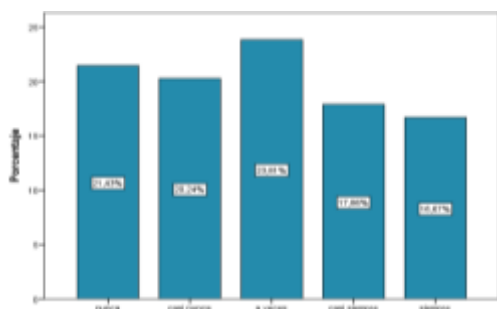
Porcentajes de respuestas en la Dimensión aprendizaje significativo



Fuente: Propia

De los participantes 9 contestaron NUNCA y corresponde al 38,1%, 1 participantes contestaron CASI NUNCA y corresponden al 2,4%, 5 contestaron A VECES y corresponde al 23,8%, 4 contestaron CASI SIEMPRE y corresponde al 19%, 6 participantes contestaron SIEMPRE y corresponde al 16,7%. Como se verá en el gráfico tenemos que la respuesta más frecuente es NUNCA y la menos frecuente es CASI NUNCA, observamos también que el 64,3 % contestaron a veces, casi nunca y nunca.

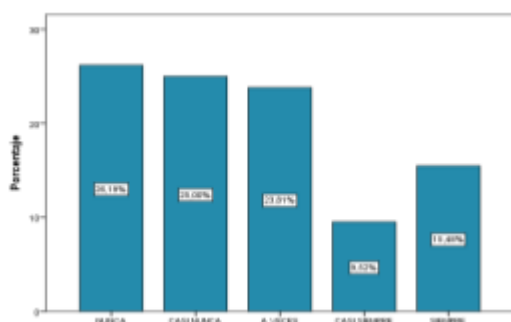
Porcentajes de respuestas en la Calidad educativa



Fuente: Propia

De los participantes 6 contestaron NUNCA y corresponde al 21,4%, 4 contestaron CASI NUNCA y corresponden al 20,2%, 6 contestaron A VECES y equivale al 23,8%, 4 contestaron CASI SIEMPRE y corresponde al 17,9%, 4 de los participantes contestaron SIEMPRE y corresponde al 16,7%. Como se verá en el gráfico tenemos que la respuesta más frecuente es A VECES y la menos frecuente es SIEMPRE, observamos también que el 65,5 % contestaron a veces, casi nunca y nunca.

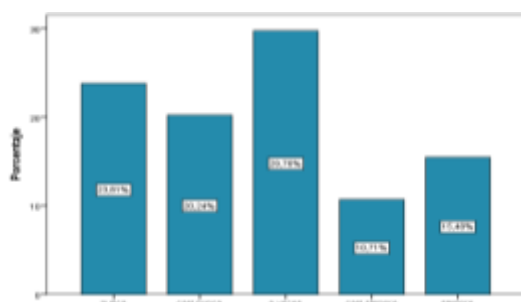
Porcentajes de respuestas en la Dimensión eficiencia



Fuente: Propia

De los participantes 6 contestaron NUNCA y corresponde al 26,2%, 6 contestaron CASI NUNCA y corresponden al 25%, 5 de los participantes A VECES y corresponde al 23,8%, 3 de los participantes respondieron CASI SIEMPRE y equivale al 9,5%, 4 de los participantes contestaron SIEMPRE y corresponde al 15,5%. Como se verá en el gráfico tenemos que la respuesta más frecuente es NUNCA y la menos frecuente es CASI SIEMPRE, y 4 de cada 10 participantes elige CASI NUNCA; observamos también que el 75 % contestaron a veces, casi nunca y nunca.

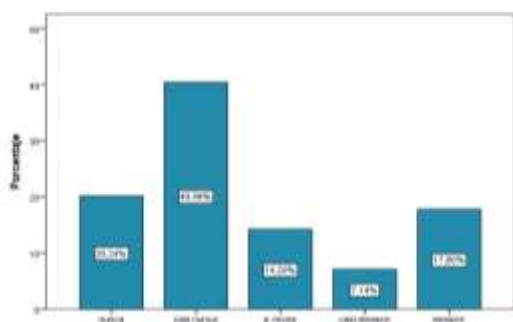
Porcentajes de respuestas en la Dimensión eficacia



Fuente: Propia

De los participantes 5 contestaron NUNCA y corresponde al 23,8%, 4 contestaron CASI NUNCA y corresponden al 20,2%, 7 participantes contestaron A VECES y corresponde al 29,8%, 2 contestaron CASI SIEMPRE y corresponde al 10,7%, 6 de los participantes contestaron SIEMPRE y corresponde al 15,5%. Como se verá en el gráfico 8 tenemos que la respuesta más frecuente es A VECES y la menos frecuente es CASI SIEMPRE,; observamos también que el 73,8 % contestaron a veces, casi nunca y nunca.

Porcentajes de respuestas en la Dimensión funcionalidad



Fuente: Propia

De los participantes 5 contestaron NUNCA y corresponde al 20,2%, 10 contestaron CASI NUNCA y corresponden al 40,5%, 3 participantes respondieron A VECES y corresponde al 14,3%, 2 contestaron CASI SIEMPRE y corresponde al 7,1%, 4 contestaron SIEMPRE y corresponde al 17,9%. Como se verá en el gráfico tenemos que la respuesta más frecuente es CASI NUNCA y la menos frecuente es CASI SIEMPRE,; observamos también que el 75 % (los $\frac{3}{4}$ de los participantes) contestaron a veces, casi nunca y nunca.

Conclusiones:

1. Se ha demostrado que los medios audiovisuales se relacionan significativamente con la calidad educativa en el nivel inicial de la Institución Educativa N° 608 – Puente Piedra – Lima-Perú-2013, esta decisión se sustenta en el valor de $p=000$ y el rho calculado de 0,535 y de conformidad de lo establecido en la regla de decisión, se acepta la hipótesis de investigación, es decir, los medios audiovisuales se relacionan

- significativamente con la calidad educativa en el nivel inicial de la Institución Educativa N° 608 – Puente Piedra – Lima-Perú-2013
2. Encontramos que los medios audiovisuales se relacionan significativamente con la eficiencia educativa en el nivel inicial de la Institución Educativa N° 608 – Puente Piedra – Lima-Perú-2013, esta decisión se sustenta en el valor de $p= 726$ y el rho calculado de 0,000 y de conformidad de lo establecido en la regla de decisión, se acepta la hipótesis nula, es decir, los medios audiovisuales se relacionan significativamente con la eficiencia educativa en el nivel inicial de la Institución Educativa N° 608 – Puente Piedra – Lima-Perú-2013
 3. Hemos demostrado que los medios audiovisuales se relacionan significativamente con la eficacia educativa en el nivel inicial de la Institución Educativa N° 608 – Puente Piedra – Lima-Perú-2013, esta decisión se sustenta en el valor de $p= 000$ y el rho calculado de 0,488 y de conformidad de lo establecido en la regla de decisión, se acepta la hipótesis de investigación, es decir, los medios audiovisuales se relacionan significativamente con la eficacia educativa en el nivel inicial de la Institución Educativa N° 608 – Puente Piedra – Lima-Perú-2013
 4. Los resultados demuestran que los medios audiovisuales se relacionan significativamente con la funcionalidad educativa en el nivel inicial de la Institución Educativa N° 608 – Puente Piedra – Lima-Perú-2013, esta decisión se sustenta en el valor de $p= 000$ y el rho calculado de 0,520 y de conformidad de lo establecido en la regla de decisión, se acepta la hipótesis de investigación, es decir, los medios audiovisuales se relacionan significativamente con la funcionalidad educativa en el nivel inicial de la Institución Educativa N° 608 – Puente Piedra – Lima-Perú-2013.

Referencias Bibliográficas

- Duarte, F. y Cabero, L. (2007)** Tecnología educativa: utilización didáctica del video, PPU: Barcelona.
- González V. (1989)** Teoría y Práctica de los Medios de Enseñanza.- La Habana: Ed. Pablo de la Torriente.
- Herrera, S. (2010)** El proceso de enseñanza – aprendizaje con el uso de las Tics como apoyo pedagógico.

- Morán, T. (2009)** Medios Didácticos de Comunicación en la Cultura de los estudiantes de los Centros Educativos de Secundaria de Jesús María” Universidad Privada Inca Garcilaso de la Vega.
- Rondán, N. (2008)** Los Medios de Comunicación Social y su Influencia en la Formación Profesional en los Estudiante de la Facultad de Educación de la Universidad Nacional Federico Villareal.
- Sánchez, N (2010)** Estrategias didácticas visuales para desarrollar capacidades en los estudiantes del 4° grado "D", del colegio "Las Colinas " de Barquisimeto, Estado Lara, Universidad Simón Bolívar de Venezuela,
- Vargas, M. (2012)** Influencia de los recursos tecnológicos en el rendimiento académico de los estudiantes del área de Computación del Instituto Técnico y tecnológico Babahoyo de la ciudad de Babahoyo, en el periodo lectivo 2011 - 2012.
- Vásquez, L. (2009)** La Ética de los Medios audiovisuales que atenta contra la libertad de expresión”. Universidad Inca Garcilaso de la Vega.